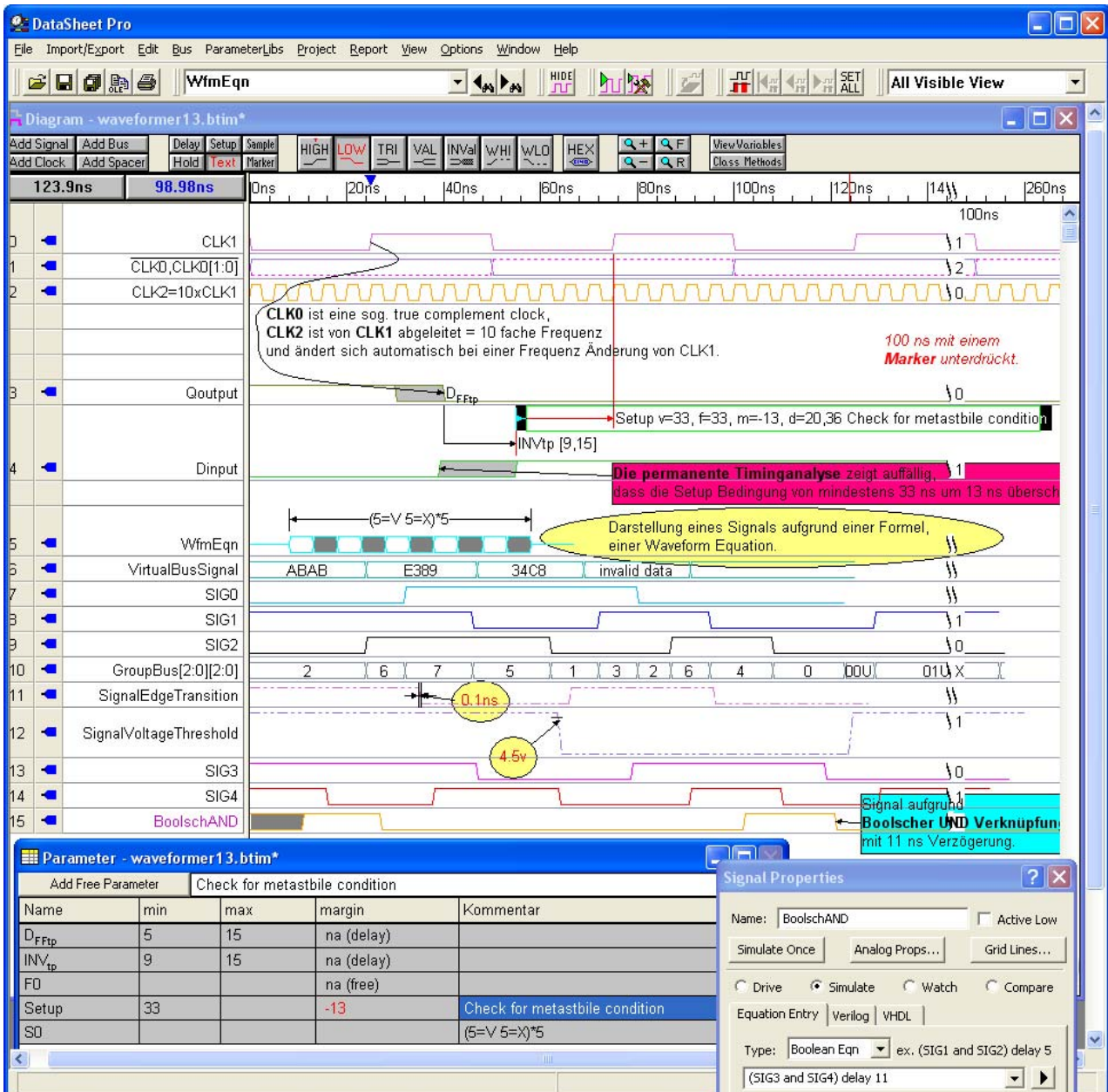


WaveFormer Pro & DataSheet Pro Version 14



Neue Features für die professionelle Timing Analyse, die Dokumentation von Signalen und die Entwicklung von Stimulie sowie kompletter Testbenches.

- Jetzt Import und Visualisierung von Xilinx Daten (*.twx),
- jetzt verbessertes Handling von Views,
- jetzt schnellere Darstellung von analogen Signalen,
- jetzt mit Exponential-Funktion.

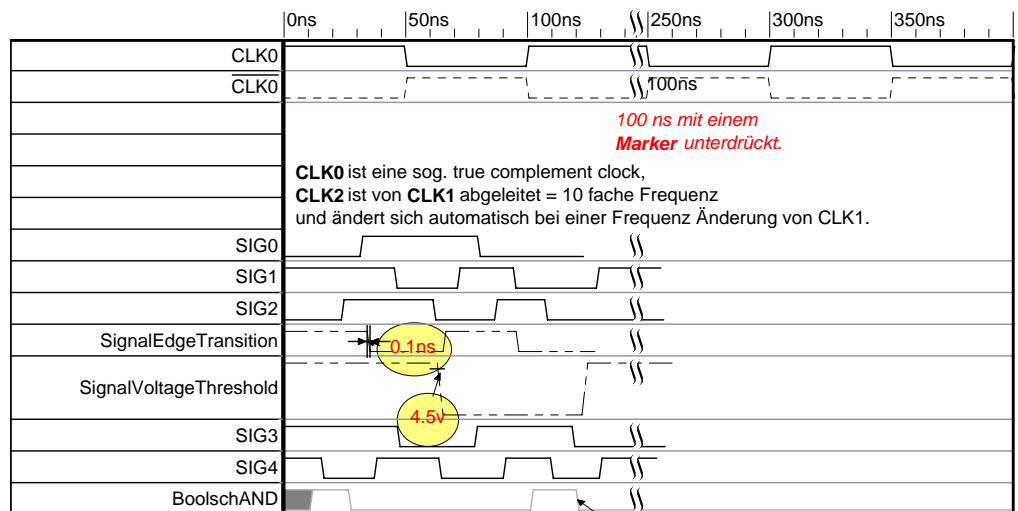
Alle hier beschriebenen Features finden Sie in **DataSheet Pro** auch wieder.

Für Kunden von Xilinx gibt es auch Good News. Die Xilinx Place & Route Tools generieren *.twx Dateien mit Timing Daten im FPGA. Diese Timing Daten können jetzt direkt importiert werden, um diese zu analysieren.



In **DataSheet Pro** Version 14 finden Sie ein verbessertes Handling der Views.

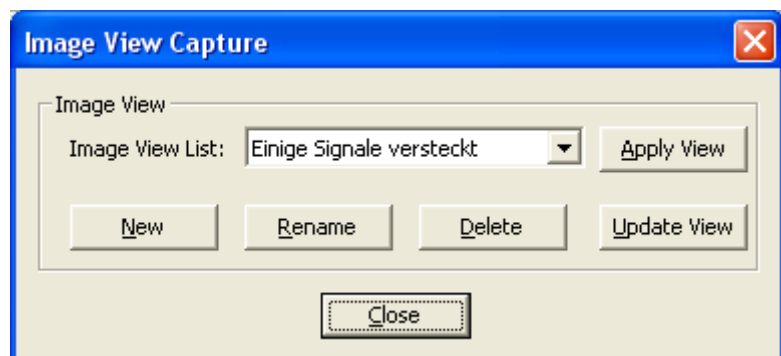
Timing Diagramme können sehr umfangreich sein. Für unterschiedliche Dokumentationszwecke kann der Anwender Signale, Parameter etc in Diagrammen verstecken und auch wieder sichtbar machen.

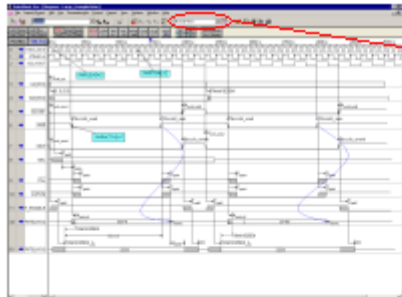


Die unterschiedlichen Darstellungen eines Timing Diagrammes kann der Anwender mit Views verwalten. Die Views sind auch in Word- oder andere Dokumente übertragbar.

Mit Views sind auch unterschiedliche Zoom Zustände sehr komfortabel abrufbar.

In Version 14 ist für weiteren Komfort jetzt die neue Befehlsschaltfläche „Update View“ dazu gekommen. Hiermit lassen sich veränderte Views unter dem alten Namen komfortabel speichern.

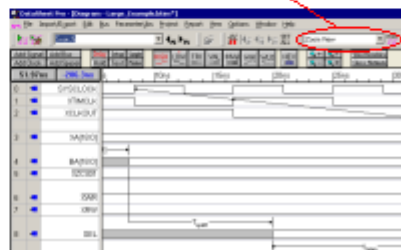




All Visible View shows whole diagram

Create views at different zoom levels

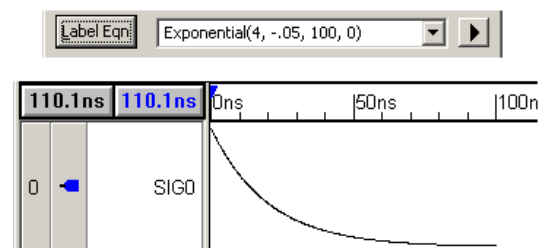
Create views that include only a few signals



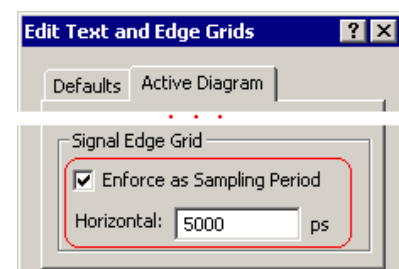
DataSheet Pro hat zusätzlich zum View Menue ein Dropdown Feld in der Tool Leiste zur schnelleren Selektion der unterschiedlichen Views.

Alle hier beschriebenen Features finden Sie in auch in **TimingDiagrammer Pro, WaveFormer Pro, DataSheet Pro.**

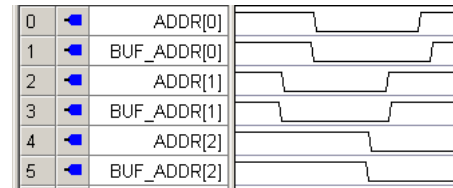
Die häufig nachgefragte Exponentialfunktion ist jetzt mit Version 14 in der Software enthalten. Der Anwender kann die Amplitude, den Exponentialwert, die Dauer und einen Offset für den Beginn einstellen.



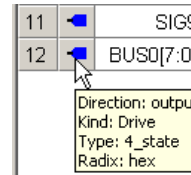
Im Bereich der Darstellung analoger Signale ist auch eine Ergänzung enthalten. Bei schön dargestellten Analog Signalen sind häufig sehr vielen Punkte eng beieinander angezeigt. Dies macht Diagrammdarstellungen nicht schneller... Deshalb kann der Nutzer jetzt die Sampling Periode selbst einstellen.



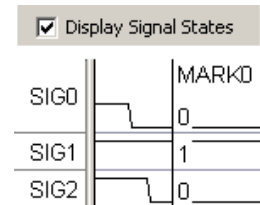
Die Einstellungsmöglichkeiten hinsichtlich der Reihenfolge der dargestellten Signale ist erweitert worden. Mit der Funktion „Sorted by bit significance“ ermöglicht auf einfache Weise den Vergleich von Bits aus unterschiedlichen Bussen.



Die Richtungsanzeige von Signalen war schon in der vorigen Version enthalten – besonders interessant bei Nutzung von WaveFormer Pro an Simulationsarbeitsplätzen. Neu ist jetzt der Tooltip, auch bei einer Bewegung der Maus über den Signal Namen.



Bisher wurden Signalzustände angezeigt, wenn der Anwender die Maus über einen Marker bewegte. Jetzt können Signalzustände an Markern ständig angezeigt werden, wenn ein Haken bei „Display Signal States“ in den Marker Properties gesetzt wird. Siehe Section 6.5 Marker Lines im Manual.



In diesem Dokument haben wir nur die neuen Version 14 Features von WaveFormer Pro und DataSheet Pro beschrieben. Weitere neue Features sind im Falblatt TimingDiagrammer Pro V 14 beschrieben. Die grundsätzlichen Funktionen von

TimingDiagrammer Pro und WaveFormer Pro erklären wir in einem anderen Dokument. TimingDiagrammer Pro bleibt auch als Version 13 das Grundmodul für die Dokumentation und Timing Analyse.

WaveFormer Pro nehmen Sie,

- wenn Sie mit HDLs (VHDL, Verilog) arbeiten,
- wenn Sie Simulated Signals brauchen, d.h. Signale von einander mit Booleschen Verknüpfungen oder mit HDL Skripten ableiten wollen,
- wenn Sie Daten von Simulationen (VCD) , Spice, HSPICE oder Oscilloscopen importieren und darstellen sowie verändern wollen,
- wenn Sie die Timing Diagramme als Stimulie in Simulationen verwenden wollen, also die Daten als VHDL- oder Verilog Code exportieren wollen,
- wenn Sie die Daten der Timing Diagramme mit Pattern Generatoren weiter nutzen wollen.

DataSheet Pro nehmen Sie,

- wenn Sie mehrere Timing Diagramme gleichzeitig geöffnet haben wollen – als Option für WaveFormer Pro erhältlich,
- wenn Sie OLE Verknüpfungen für Ihre Dokumentationen nutzen wollen – als Option für WaveFormer Pro erhältlich,
- wenn Sie zusätzliche Ausgabe Formate haben wollen, wenn Sie eine Projektverwaltung für Ihre Timing Diagramme in der Applikation haben wollen.

TestBencher Pro nehmen Sie, wenn Sie mehr Komfort bei der Entwicklung Ihrer Testbenches haben wollen